

# God landmålerskikk

Hva menes med det?

Hermod Johansen, landmåler. Tromsø  
kommune.



# Hva er «landmålerskikk»?

- **Skikk;** 1,7 millioner treff i google.
- **God landmålerskikk;**
  - 554 treff i google,
  - 9 treff i NOU 1999:1
  - 9 treff, Lovdata.





# NOU 1991:1 krever kvalitet

- Ivareta alle parters interesser
- Lojalitet overfor regler og planer
- Unngå habilitetsproblemer
- Antar at bransjen etablerer retningslinjer
- Tilsynsmyndighet





# Vi «summe sammen»

- På hvilken måte berører «god landmålerskikk» min faglige hverdag?

 Bransjens svar!



**GeoForum**  
Organisasjon for geomatikk

**Tekna**  
Samfunnsutviklerne

**Høgskulen på Vestlandet**



# Landmåler skal... ifølge plakaten!

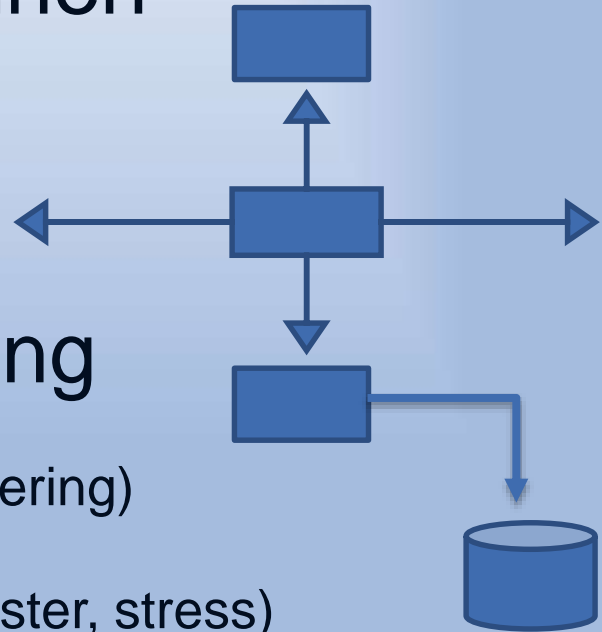
- Følge lov, forskrift, forv. praksis, rettspraksis.
- Sette seg godt inn i saken.
- Oppfylle tekniske standarder, faglige krav og god yrkesetikk.
- Opptre uavhengig og upartisk.
- Kvalitet, nøyaktighet, pålitelighet, klarhet og fullstendighet i alle ledd.
- Se partenes påstander og dokumentasjon i lys av historikk (arkiv), vedtak og vilkår.
- Veilede partene tilstrekkelig.





# System for god landmålerskikk

- Organisering i kommunen
- Utstyr og dataverktøy
- Kartløsning 
- Program og arkivløsning
- Kompetanse (faglig oppdatering)
- Antall landmålere (tidsfrister, stress)
- Oppmålingsgebyr (Aftenposten juli, 2015)







# Samspill for god landmålerskikk

- Faglige fora, møter, kurs, konferanser
- Fagskoler, høyskoler, universitet
- Kartverkets tilsyn med kommunene
- Klagesaker
- Dommer/ rettspraksis etterhvert



# Fra landmålers ståsted.

- Hva er god nok kvalitet i forhold til utførelse?







# Kvalitet i alle ledd

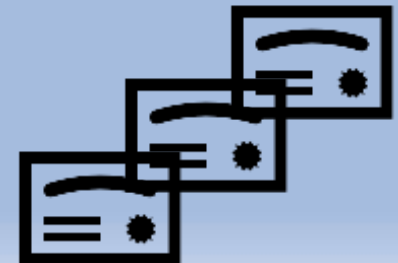
- Oppgave fra 2014 ved HIB, kommuner er ulike:
  - Kommuner er ulike
  - Ressurstilgang
  - Antall landmålere
  - Utdanningslengde
  - Tekstvolum i protokoller





# Varsling av forretning

- Hvordan praktiseres varsling sett i lys av «god landmålerskikk»?
  - Naboer uten nærhet til saken?
  - Gjenboere, når skal de inn?
  - Bli forretning bedre hvis kjøper deltar?
  - Identifisere styreleder eller varsle andelseiere?
  - Hvor langt rekker undersøkelsesplikten ved manglende adresse i matrikkelen?
  - Er varslingen forståelig for mottaker?





# Parts-autonomi vs bestyrerrollen

- Kartforretningsundersøkinga 2007, førsteamanuensis Leiv Bjarte Mjøs, HVL.
  - Spørsmål 4.4 Uenighet om plassering av tidligere innmålte grenser.
  - Skylddeling/ målebrev gis mest vekt?
  - Partene sine påstander gis mest vekt?





# Eksempel 1, klarlegging av grense.

- Parter enig om å følge gjeldende arealbruk, tross motstrid i eldre skylddelingsforretning skisse med påførte avstander, ca 1950. Areal likt med gammelt målebrev.
- Dette ble akseptert av landmåler og matrikkelført uten bruk av sakstypen grensejustering.

**Rød linje før rekvisisjon, grønn linje etter oppmålingsforretning.**



# MÅLEBREV.

## Bygningschefen i Tromsø

gjør vitterlig: År 1938 den 22 juni blev en lovlig opmålingsforretning  
avholdt over matr.-nr. 35 til Alfheimveien.

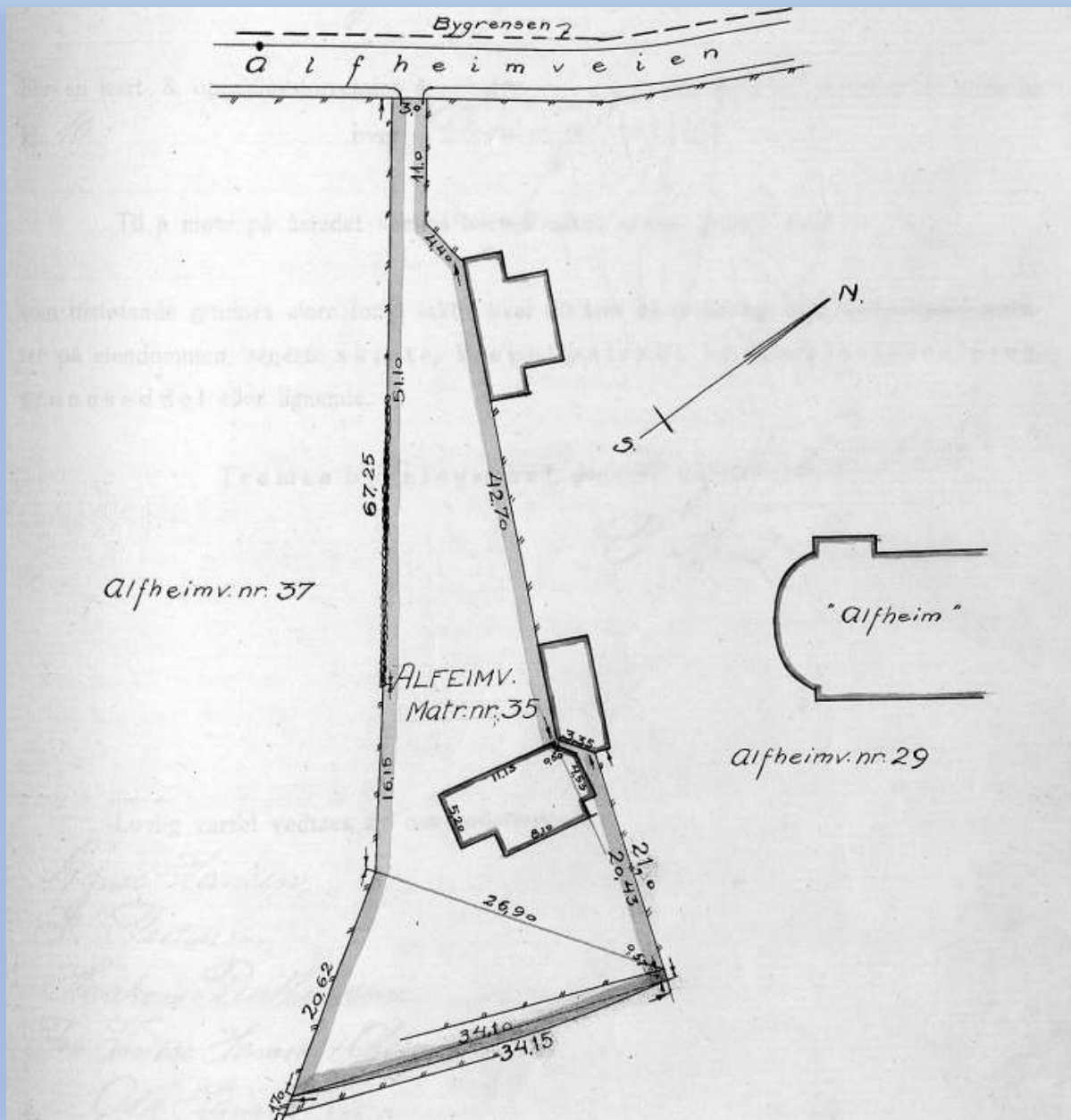
Forretningen administrertes av undertegnede konduktør i overvær av et vidne. Alle vedkommende var innvarslet efter berammelse, der inntas her sålydende:

Efter rekvisisjon av *herr overrettsakfører Sig. Falck.*

blir en kart- & opmålingsforretning å avholde *ons-* dag den *22. juni* dette år  
kl. *1/2 10* over *Alfheimveien nr. 35.*

Til å møte på åstedet varsles herved såvel nevnte grunns eier





Plan, bygg, geodata - Kommunal  
geomatikkonferanse 2018.





## Eksempel 2, klarlegging av grense.

- Stor motstrid mellom dokument og gjeldende bruk
- Landmåler mente partene måtte søke fradeling
- En part ble usikker etter påvisning
- Partene valgte å grensejustere mest mulig (5%).



- Sort linje = gjeldende bruk
- Rød = matrikkelkart/ målebrev
- Grønn = etter grensejustering



# Oppsummering

- Hvordan definere «god landmålerskikk»?
- Bransjen må selv være motor
- Fokus på utøverprestasjon



- Holde seg faglig oppdatert
- Ta del i faglige diskusjoner
- Være aktiv i faglige organisasjoner

# Spørsmål eller kommentarer ?

