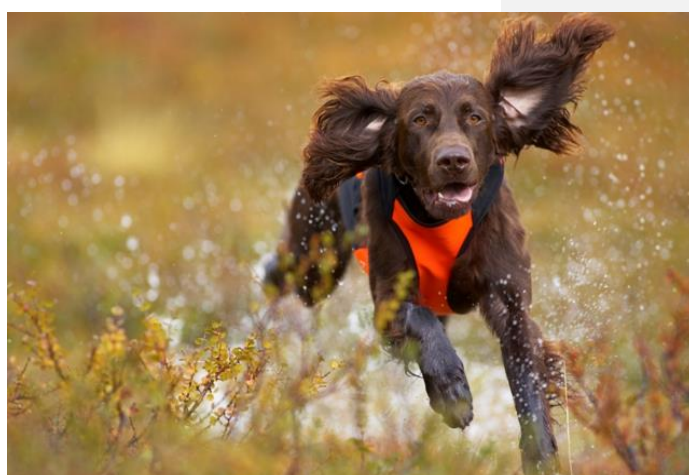

NORSK VORSTEHUNDKLUBB

AVLSPLAN



2010 - 2019

INNHOLDSFORTEGNELSE:

| | | |
|-------------------|---|------------------|
| <u>1.0</u> | <u>INNLEDNING.....</u> | <u>3</u> |
| <u>2.0</u> | <u>OVERORDNA AVLSMÅL FOR NORSK VORSTEHUNDKLUBB.....</u> | <u>3</u> |
| <u>3.0</u> | <u>DELMÅL I PLANPERIODEN.....</u> | <u>3</u> |
| 3.1 | INDEKSER | 6 |
| 3.2 | MÅL FOR EGENSKAPEN JAKTLYST | 6 |
| 3.3 | MÅL FOR EGENSKAPEN VILTFINNEREVNE | 6 |
| 3.4 | MÅL FOR EGENSKAPENE REVIERING OG SAMARBEID | 7 |
| 3.6 | MÅL FOR EGENSKAPENE DJERVHET OG REIS | 7 |
| 3.7 | MÅL FOR EGENSKAPEN ADFERD/PIPING | 7 |
| 3.8 | MÅL FOR EGENSKAPEN HELSE (VON WILLEBRAND, ALLERGI, HD) | 7 |
| 3.9 | MÅL FOR EGENSKAPENE FRUKTBARHET OG FØDSELSVANSKER..... | 8 |
| 3.10 | MÅL FOR EGENSKAPEN PELSKVALITET | 8 |
| 3.11 | MÅL FOR EGENSKAPEN EKSTERIØR | 8 |
| <u>4.0</u> | <u>AVLSTILTAK.....</u> | <u>8</u> |
| <u>5.0</u> | <u>STATUS I DAG OG OVERSIKT SISTE 10 ÅR</u> | <u>9</u> |
| 5.1 | JAKTLYST | 9 |
| 5.2 | VILTFINNEREVNE..... | 11 |
| 5.3 | PREMIERINGSPROSENT | 12 |
| 5.4 | REVIERING, SØKSBREDDE, SELVSTENDIGHET OG SAMARBEID..... | 13 |
| 5.5 | DJERVHET OG REISING | 13 |
| 5.6 | ADFERD(PIPING/GEMYTT)..... | 14 |
| 5.7 | HELSE | 14 |
| 5.8 | FRUKTBARHET OG FØDSELSVANSKER | 16 |
| 5.9 | PELSKVALITET | 16 |
| 5.10 | EKSTERIØR..... | 16 |
| 5.11 | APPORTEGENSKAPER | 17 |
| <u>6.0</u> | <u>AVSLUTNING</u> | <u>17</u> |

FORORD

Formålet med avlsplanen er å belyse avlsarbeidet, samt å beskrive de egenskapene Norsk Vorstehhundklubb (NVK) betrakter som viktige for sine raser. Videre vil avlsplanen peke på de tiltak som er planlagt gjennomført for å nå de ulike avlsmåla.

Avlsplanen er forelagt NVK's representantskap for godkjenning i februar 2010 og vil gjelde for perioden 2010-2019.

NVK som raseklubb og vorsteh-eiere som bruker, og planlegger å bruke sine hunder i avl, har et felles ansvar for å bevare, samt videre utvikling av vorstehhunden som en frisk og robust allsidig jakthund.

1.0 INNLEDNING

Norsk Vorstehhundklubb (NVK) har det kynologiske ansvar for utviklingen av vorstehrasene i Norge. Vorstehrasene er da nærmere definert som korthåret-(**KV**), strihåret-(**SV**) og langhåret vorstehhund (**LV**). Det kynologiske ansvar innebærer ansvar for den avlsmessige utvikling, utbredelse og bruk av rasene.

NVK's avlsarbeid skal bygge på objektive kriterier som mest mulig baseres på vitenskapelig grunnlag.

2.0 OVERORDNA AVLSMÅL FOR NORSK VORSTEHHUNDKLUBB

Vorstehhunden skal være en robust, frisk og allsidig jakthund. Vorstehhunden skal ha meget gode jaktegenskaper både før og etter skuddet.

3.0 Delmål i planperioden

Det primære mål for NVK er å utvikle rasene som allsidige stående fugehunder. Vi legger vekt på hvordan hundene arbeider for å finne viltet under alle jaktforhold og i alle typer fuglejakt. Det er også viktig at hunden kan utføre er prima arbeid etter skuddet i de situasjoner der dette er nødvendig av hensyn til human jaktutøvelse.

I denne planperioden ønsker vi at vorsteheiere skal legge vekt på flere egenskaper enn tidligere når de skal vurdere bruk av egen hund i avl og når parringspartner skal velges. Vi ønsker, for jaktegenskapene, å ha fokus på viltfinnerevne, jaktlyst, reviering/samarbeid og djervhet/reising. For andre egenskaper ønsker vi fokus på adferd/piping, noen eksteriøre trekk, von Willebrand, allergi, HD, fruktbarhet/fødselsvansker og pelskvalitet.

Den ønskede fokusering på de enkelte egenskaper blant henholdsvis jaktegenskaper og andre egenskaper, er vektet med en prosentsats for den enkelte egenskap.

| Strihår | Vektlegging % | Langhår | Vektlegging % | Korthår | Vektlegging % |
|---------------------|------------------|---------------------|------------------|---------------------|------------------|
| Viltfinnerevne | 30 | Viltfinnerevne | 25 | Viltfinnerevne | 35 |
| Reviering/samarbeid | 10 | Jaktlyst | 30 | Jaktlyst | 35 |
| Jaktlyst | 50 | Reviering/samarbeid | 30 | Reviering/samarbeid | 20 |
| Djervhet/reising | 10 | Djervhet/reising | 15 | Djervhet/reising | 10 |

Tabellen viser ønska vektlegging av de forskjellige jaktegenskapene

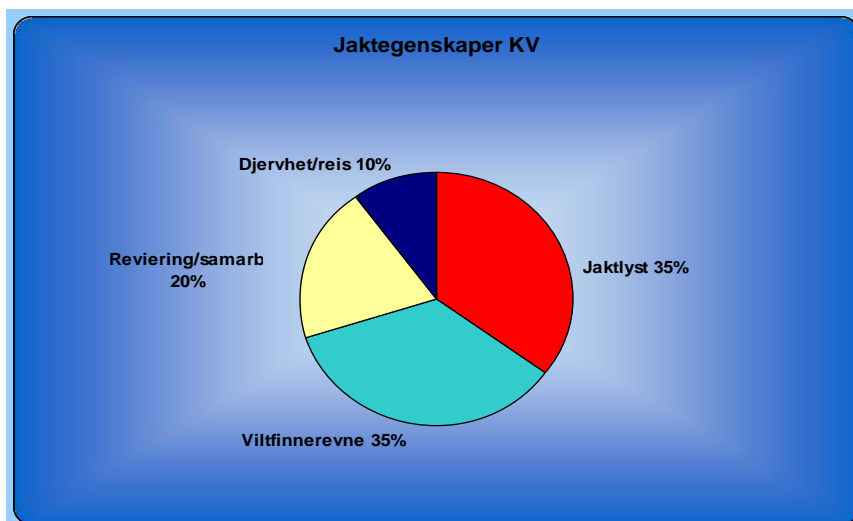


Fig 1: Vektlegging av jakteskaperne for korthår - størst fokus på viltfinnerevne og jaktlyst.

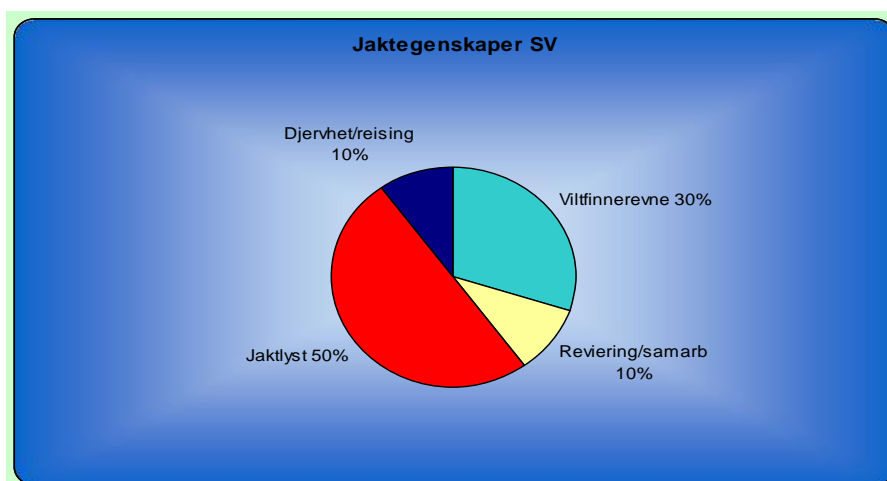


Fig 2: Vektlegging av jakteskaperne for strihår - størst fokus på jaktlyst.

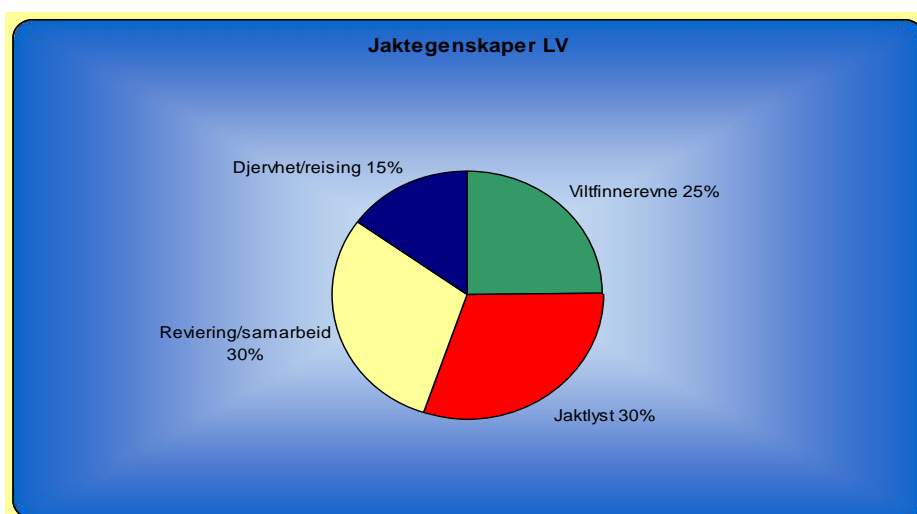


Fig 3: Vektlegging av jakteskaperne for langhår - størst fokus på jaktlyst og reviering/samarbeid.

I praksis vil dette bety at en i det videre avlsarbeidet vil forsøke å finne og bruke avlsdyr som scorer høyt på disse egenskapene.

Vektlegging andre egenskaper alle raser

| Strihår | Vektlegging % | Langhår | Vektlegging % | Korthår | Vektlegging % |
|----------------------------|---------------|----------------------------|---------------|----------------------------|---------------|
| Eksteriør | 10 | Eksteriør | 20 | Eksteriør | 40 |
| Helse(vW, HD, Allergi) | 30 | Helse(vW, HD, Allergi) | 15 | Helse(vW, HD, Allergi) | 10 |
| Fruktbarhet/fødselsvansker | 10 | Fruktbarhet/fødselsvansker | 15 | Fruktbarhet/fødselsvansker | 10 |
| Adferd(piping/gemytt) | 20 | Adferd(piping/gemytt) | 45 | Adferd(piping/gemytt) | 40 |
| Pelskvalitet | 30 | Pelskvalitet | 5 | | |

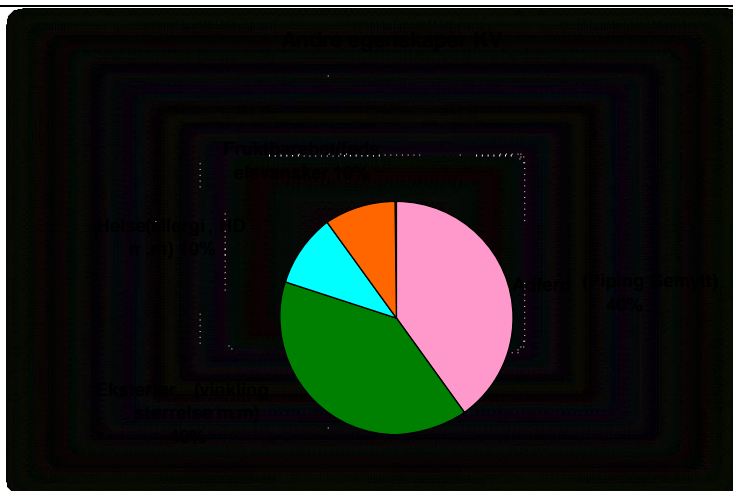


Fig 4: Vektlegging av andre egenskaper for korthår- størst fokus på piping og eksteriør.

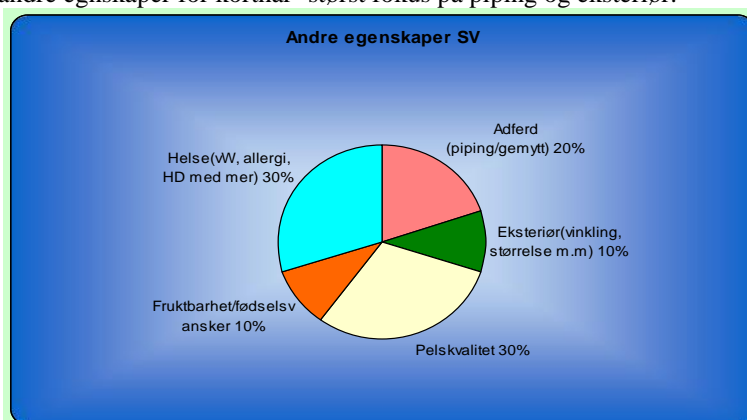


Fig 5: Vektlegging av andre egenskaper for strihår- størst fokus på helse og pelskvalitet.

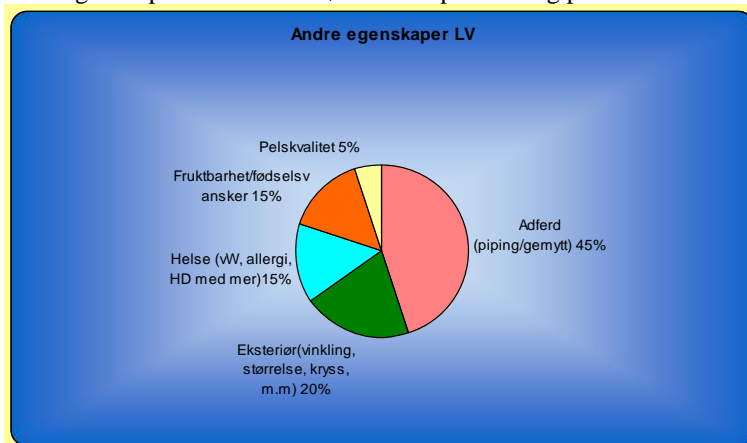


Fig 6: Vektlegging av andre egenskaper for langhår- størst fokus på adferd m.a. stressnivå.

3.1 Indekser

For å kunne videreutvikle vorstehundens helse og jaktmessige egenskaper er det foreslått å innføre avlsindekser på samtlige hunder i NVK.

Avlsindekser sier noe om hvilket potensiale den enkelte hund har som avlshund. Vi starter denne planperioden med å ta i bruk avanserte avlsindekser i vårt avlsarbeid for aller første gang. I samarbeid med alle de andre fuglehundklubbene og avlsforsker Jørgen Ødegård ved Universitetet for miljø og biovitenskap (UMB) har NVK siden 2008 arbeidet med utvikling av modeller for indekser for jaktlyst, viltfinnerevne og hofteladdsdysplasi (HD).

I indeksen til den enkelte hund inngår opplysninger om egne prestasjoner i tillegg til prestasjoner/HD-status til alle slektninger i NKK's database.

Indeksene vil i denne planperioden bli et viktig hjelpemiddel til å vurdere hvilke hunder som gir de beste kombinasjoner. Vi ønsker å kombinere hunder som med stor sannsynlighet vil gi avkom som er bedre enn populasjonsmiddelet. En aktiv bruk av indeksene vil hjelpe oss å finne enda bedre kombinasjoner av hunder enn det vi har klart tidligere. Dette er viktig for å nå de avlsmessige måla klubben har satt seg.

Rasens gjennomsnitt blir i modellen satt lik snittet av siste generasjon for KV og SV. Gjennomsnittlig indeks blir satt lik 100. Etter hvert som hundene blir bedre vil derfor gjennomsnittet bevege seg og en indeks på 100 vil sakte, men sikkert representere et høyere prestasjonsnivå. For LV blir gjennomsnittet satt lik rasens totale snitt. For denne rasen har vi så få hunder i datamaterialet at vi ikke kan bruke bare siste generasjons prestasjoner for å bestemme rasens snitt.

Hunder som presterer bedre enn rasens gjennomsnitt vil få indekser som ligger over 100 og omvendt.

Indeksene for den enkelte hund kan, i noen tilfeller, endre seg ganske mye fra en kjøring til neste. Vi vil spesielt kunne se dette for HD-indeksen der en unghund kan være den eneste i sitt kull som er røntget ved en kjøring og ved neste er alle søsken også røntget. Hvis unghunden med A-hofte hadde en indeks på 103 ved første kjøring kan indeksen ved neste kjøring øke hvis alle søsken også har A-hofte. Hvis derimot et søsken får C-hofte, vil vår unghund kunne havne på en indeks under rasemidlet. Indeksene for jakttegenskapene vil normalt også endre seg fra en kjøring til neste avhengig av hvor mye ny informasjon som kommer inn.

I arbeidet med å finne de rette kombinasjoner er hovedregelen at vi søker å kombinere hunder som samlet gir en indeks over rasemidlet. Har vi en tisper som har 108 i indeks for jaktlyst og 93 for viltfinnerevne, kan den rette hannhunden være den som har høy indeks for viltfinnerevne. Med tispens høye jaktlystindeks kan hannhunden faktisk ha en jaktlystindeks under rasemidlet uten at kombinasjonen havner under midlet. Med fornuftig bruk av indekser kan vi altså ha større fokus på kombinasjon av hunder og mindre på den enkelte hund.

De ulike vorstehrasene vil ha ulike rasemiddel og indeksene kan derfor ikke sammenlignes mellom raser.

3.2 Mål for egenskapen jaktlyst

Jaktlyst er en kompleks egenskap som det ikke er lett å definere nøyaktig.

I jaktprøvesammenheng beskriver vi jaktlyst som hundens intensitet, konsentrasjon og utholdenhet.

Ved planperiodens start er snitt jaktlyst for korthår på 4,03.

Ved planperiodens start er snitt jaktlyst for strihår på 4,02.

Ved planperiodens start er snitt jaktlyst for langhår på 3,5.

Mål:

For alle raser har vi et mål om å øke snitt jaktlystkarakter med 0,3 poeng i løpet av planperioden.

3.3 Mål for egenskapen viltfinnerevne

Viltfinnerevnen beskriver hvor effektivt hunden jobber for å finne fugl, lokaliserer fuglen og tar stand.

Mål:

De hundene innen hver rase som har den ønska jaktlysta skal også være de beste viltfinnerne.

3.4 Mål for egenskapene reviering og samarbeid

Reviering er en egenskap som setter forskjellig krav til hundene etter hvilket terreng og hvilken prøvetype det dreier seg om. En hund som revierer godt skal utnytte vind og terreng på en planmessig god måte. Hunden skal vise et søk som har både god bredde og dybde i slagene kombinert med en fornuftig fremdrift.

Ved planperiodens start hadde korthår (KV) 47 % av startene med tallkarakter 4 for egenskapen reviering.

Ved planperiodens start hadde strihår (SV) 49 % av startene med tallkarakter 4 for egenskapen reviering.

Ved planperiodens start hadde langhår (LV) 27 % av startene med tallkarakter 4 for egenskapen reviering.

Mål:

For KV og SV er målet å øke antall starter som får tallkarakteren 4 til 55 %.

For LV er målet å øke antall starter som får tallkarakteren 4 til 35 %.

Karakteren 4 = ”utmerket reviering” og hunden går da verken for åpent eller for tett.

Samarbeid uttrykker i hvor stor grad hunden tilpasser seg føreres anvisninger og likevel kan arbeide selvstendig med oppgaven å finne vilt. Karakteren 4 beskriver et optimalt samarbeid mellom hund og fører. Lavere karakter sier at hunden er opptatt av fører, mens høyere karakter sier at hunden er egenrådig.

Mål:

Vi ønsker for korthår (KV) og strihår (SV) et nivå omtrent som ved planperiodens start dvs en overvekt/de fleste/ av hunder stilt på jaktprøve får karakteren 4 for samarbeid.

Vi ønsker for LV en økning i antall hunder som får karakteren 4, dvs en forskyving fra 3 til 4.

3.6 Mål for egenskapene djervhet og reis

Disse egenskapene sier noe om hundens evner til å behandle fuglen og bringe den for skudd.

Mål:

Vi ønsker at hunden reiser fuglene kontrollert og uten nøling. For alle raser ønsker vi å redusere antall hunder som får tallkarakter 1 = nekter eller 2 = svært forsiktig.

3.7 Mål for egenskapen adferd/piping

Mål:

Vi ønsker hunder med en rolig og trygg adferd overfor hunder og mennesker.

For alle våre raser skal vi legge vekt på piping, spesielt i jaktprøve- og lignende situasjoner. Vi ønsker en betydelig nedgang i antall hunder med denne adferden spesielt på kort- og strihår.

3.8 Mål for egenskapen helse (von Willebrand, allergi, HD)

Von Willebrand: dette er en blødersjukdom vi har fått på strihår. Ved planperiodens start har vi i den norske populasjonen kun noen få individer som er bærere av sjukdommen og ingen registrerte sjuke hunder.

Mål von Willebrand på strihår:

Vi har som mål at populasjonen skal være fri for gener som disponerer for denne sjukdommen.

Mål allergi: Det er vanskelig å sette konkrete mål her, men klubben oppfordrer sine medlemmer til å innhente opplysninger om allergi/hudproblem ved valg av parringspartner. Det er viktig å unngå å krysse to hunder som begge har nær slekt med allergi/hudproblemer.

Hofteladdsdysplasi (HD):

Mål for SV og LV: Vi ønsker en bedring av HD-status for begge raser. Målet er å komme opp på 95 % HD-fri.

Mål KV: Nivå HD-fri ved planperiodens start er 95 %. Målet er å holde dette nivået.

3.9 Mål for egenskapene fruktbarhet og fødselsvansker

Mål: Vi ønsker fruktbare hunder med minimalt med fødselsvansker. Dette betyr i praksis at vi ønsker å avle på hunder som gir normalt store kull, som føder uten keisersnitt og som har liten grad av dødfødte valper.

3.10 Mål for egenskapen pelskvalitet

God pels er en viktig bruksegenskap på alle våre tre raser. Det er imidlertid på strihår vi må ha den største fokus mht denne egenskapen.

Mål: Vi ønsker en mest mulig funksjonell pels på alle våre raser. Vi ønsker å redusere antall strihår med lang, bløt pels uten underull.

3.11 Mål for egenskapen eksteriør

Et godt eksteriør er viktig for hundens helse.

Mål: Vi ønsker hunder som ligger innenfor rasens standard for eksteriør. Det er verken ønskelig med for store eller for små hunder. Vi ønsker hunder med optimale vinklinger for god fremdrift og minimalt med skader.

4.0 Avlstiltak

Alt avlsarbeid er langsiktig arbeid. Fremgangen vi får for hver enkelt egenskap blir påvirket av m.a. arvegraden/arvbarheten til den enkelte egenskap. I denne planperioden velger vi å ha fokus på flere egenskaper samtidig. Dette vil sannsynligvis føre til at vi får en noe mindre fremgang for enkelte egenskaper enn vi kunne fått ved vektlegging på kun en eller to egenskaper.

Ved planperiodens start har klubben to kategorier parringer;

1. Godkjente parringer
2. Andre parringer

Hovedforskjellen på disse to kategoriene er at det for andre parringer ikke er krav om jaktpremiering. For godkjente parringer har rasene noe ulike krav til jaktpremiering.

Ellers har begge kategoriene krav til god helse, godt gemytt og godt eksteriør.

For å nå målene i avlsplanen legger klubben stor vekt på;

- avkomsgransking av avlshundene
- bruk av indekser i utvalg av avlsdyr
- at våre hunder blir vist på alle kategorier jaktprøver
- at våre hunder blir vist på utstilling
- at våre hunder blir HD-røntget

Det forventes at flere indekser blir tatt i bruk i løpet av planperioden.

Klubben vil stille konkrete krav til den enkelte hund som skal brukes i avl og til den enkelte kombinasjon. Det blir i starten av planperioden innført krav til minimum samlet indeks for hannhund og tisper. Gjeldene krav til godkjent og andre parringer vil til en hver tid være å finne på klubbens nettsider.

5.0 STATUS i dag og oversikt siste 10 år

Siste 10 år er det registrert 298 langhår, 1622 strihår og 2536 korthår.

I 2009 hadde vi følgende registreringstall;

Korthår (KV): 303 – antall registrerte/år har variert fra å ligge på ca 350 har vi vært nede i 200. Tendensen ser ut til å ha snudd.

Strihår (SV): 150 – tall registrerte/år har lagt på dette nivået de siste årene. Vi har hatt en liten nedgang siste 10 år.

Langhår (LV): 22 – tall registrerte varierer tildels mye fra år til år. Ingen tydelig treng verken opp eller ned.

5.1 Jaktlyst

Jaktlyst har vært en sentral egenskap i vårt avlsarbeid i begge de to foregående 10-års planer.

Utviklingen av jaktlystkaraktæren for våre raser er vist tabellene nedenfor.

Jaktlystutvikling 2000- 2009

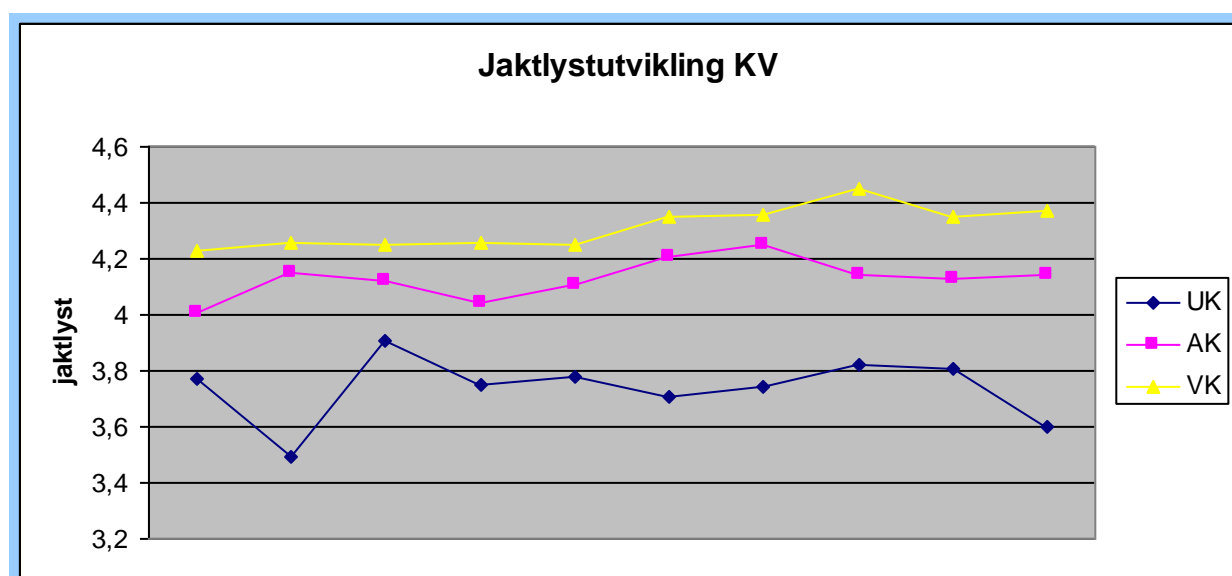


Fig. 7

| Korthår | 2000 | 2001 | 2002 | 2003 | 2004 | 2005 | 2006 | 2007 | 2008 | 2009 |
|---------|------|------|------|------|------|------|------|------|------|------|
| UK | 3,77 | 3,49 | 3,91 | 3,75 | 3,78 | 3,71 | 3,74 | 3,82 | 3,81 | 3,6 |
| AK | 4,01 | 4,15 | 4,12 | 4,04 | 4,11 | 4,21 | 4,25 | 4,14 | 4,13 | 4,14 |
| VK | 4,23 | 4,26 | 4,25 | 4,26 | 4,25 | 4,35 | 4,36 | 4,45 | 4,35 | 4,37 |

Ut i fra tabellene ser vi at det fortsatt er relativt store forbedringspotensialer i UK. I denne klassen er det større variasjon mellom individene. Forskjellig utvikling og modning er nok en grunn til forskjellene i UK.

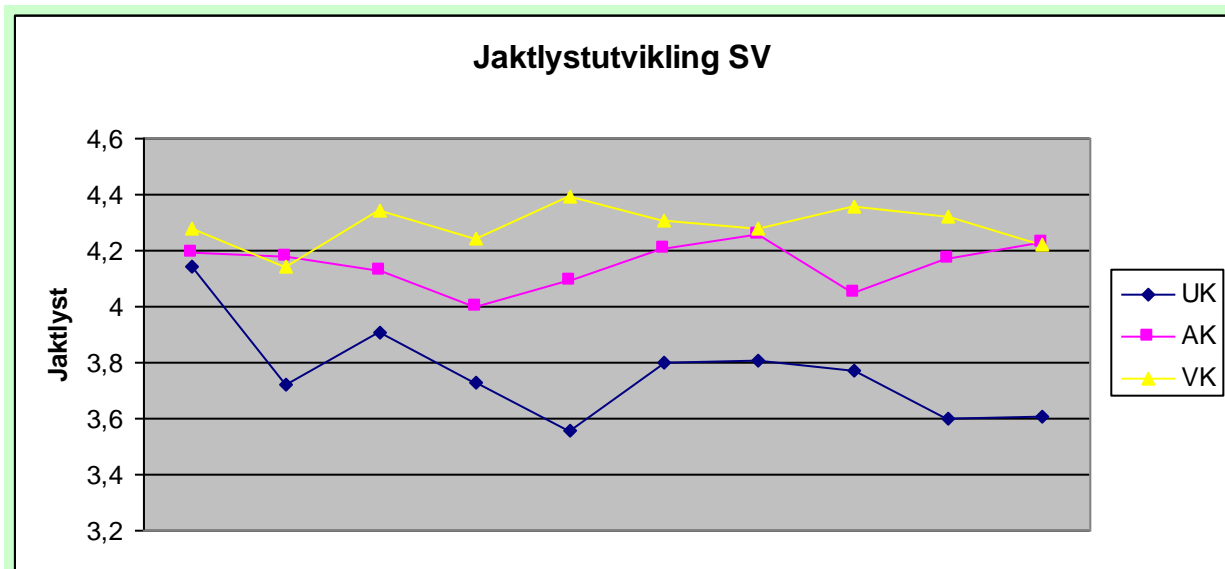


Fig. 8

| Strihår | 2000 | 2001 | 2002 | 2003 | 2004 | 2005 | 2006 | 2007 | 2008 | 2009 |
|---------|------|------|------|------|------|------|------|------|------|------|
| UK | 4,14 | 3,72 | 3,91 | 3,73 | 3,56 | 3,8 | 3,81 | 3,77 | 3,6 | 3,61 |
| AK | 4,19 | 4,18 | 4,13 | 4 | 4,09 | 4,21 | 4,26 | 4,05 | 4,17 | 4,23 |
| VK | 4,28 | 4,14 | 4,34 | 4,24 | 4,39 | 4,31 | 4,28 | 4,36 | 4,32 | 4,22 |

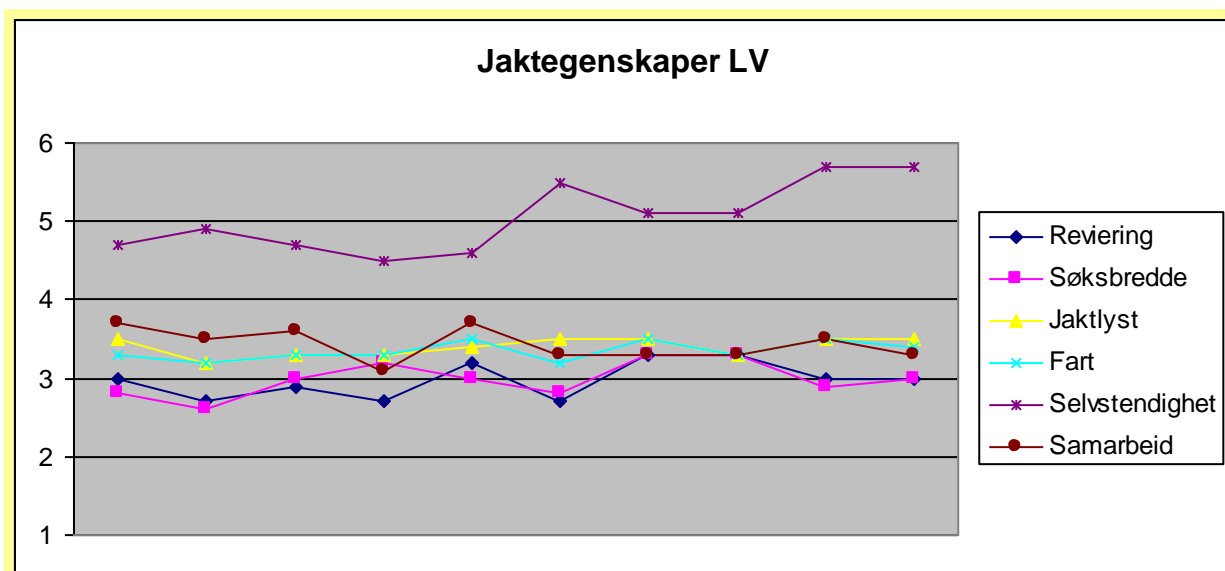
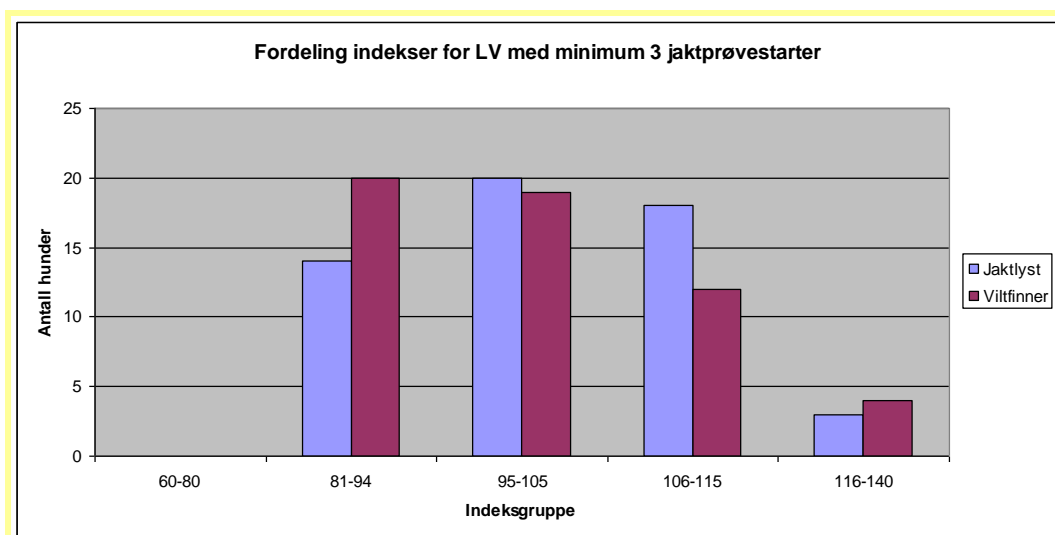
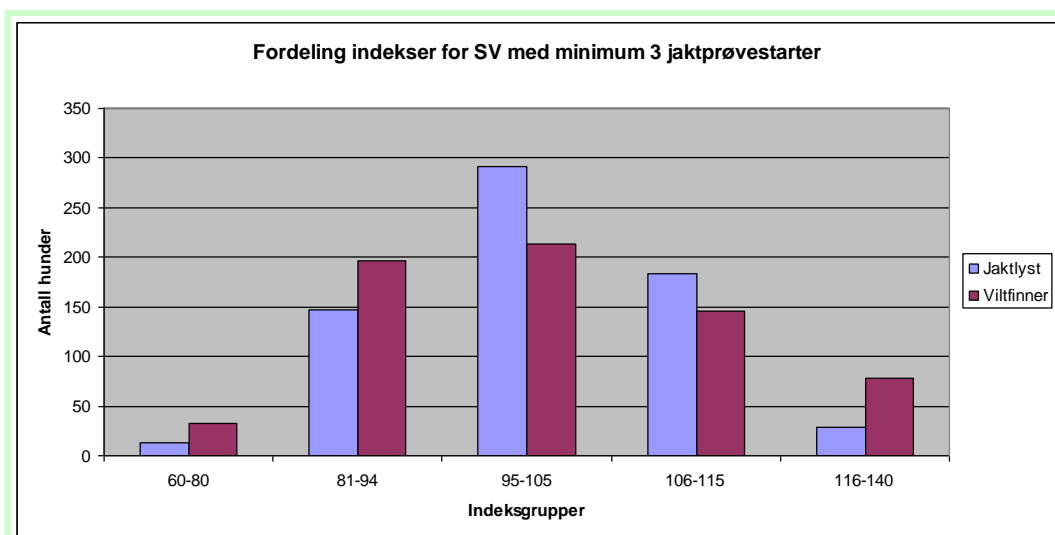
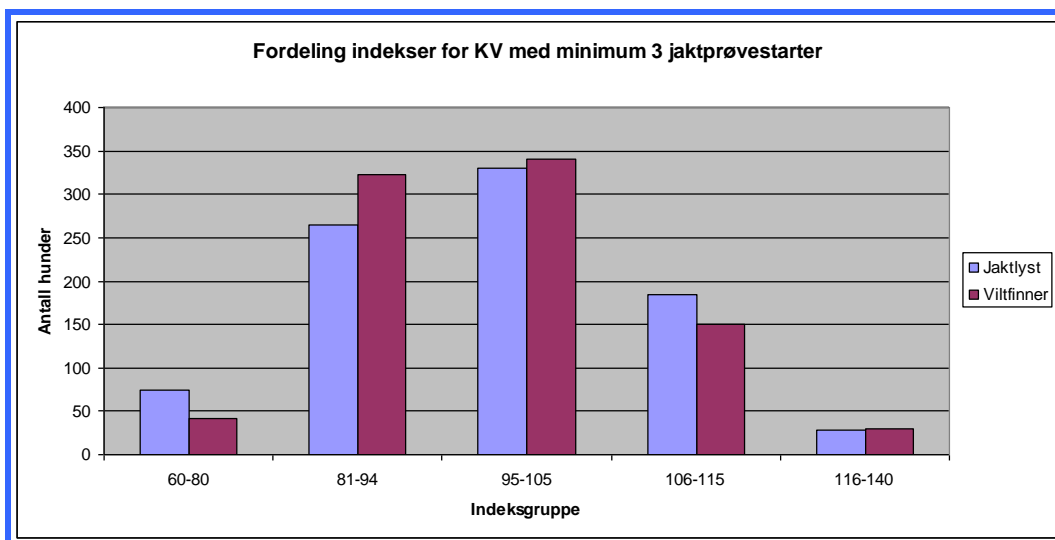


Fig. 9

5.2 Viltfinnerevne

Vi har inntil 2009 ikke hatt noe verktøy for registrering av viltfinnerevne. I 2008 fikk vi utviklet indeks for denne egenskapen og vi ønsker å satse på viltfinnerevnen i årene som kommer.



5.3 Premieringsprosent

Vi har gjort en sammenstilling av premieringsprosenten i UK og AK for korthår og strihår. Dette kan leses i diagrammene under.

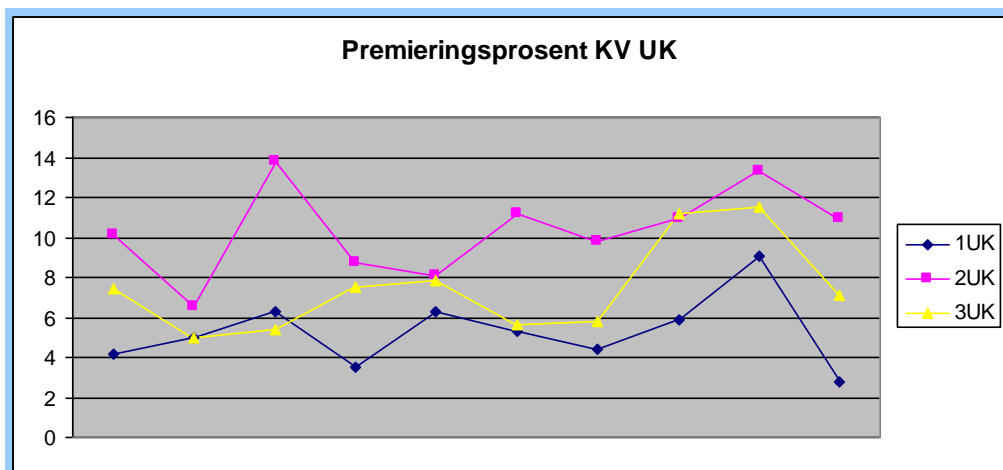


Fig 9

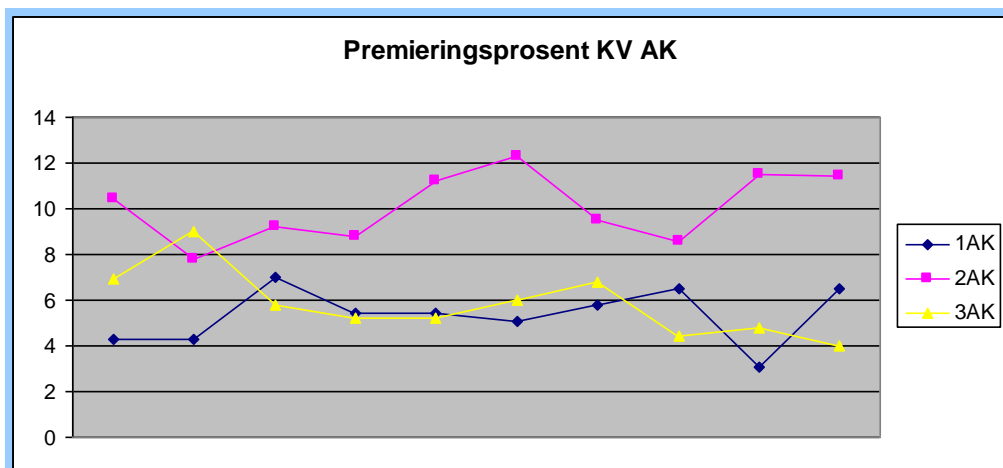


Fig. 10

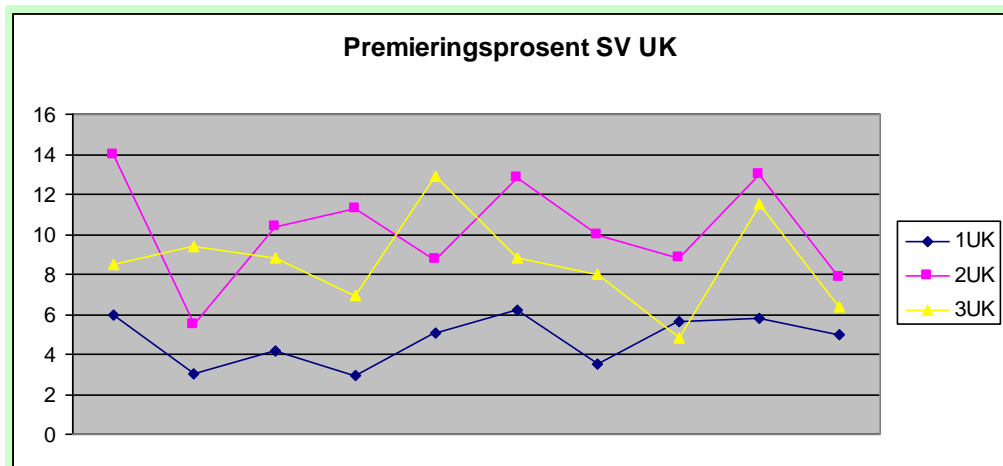


Fig. 11

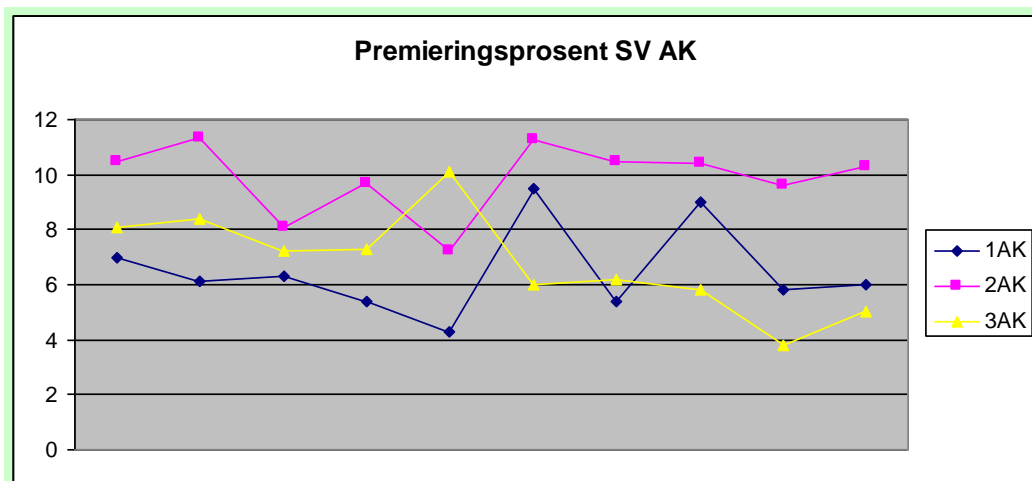


Fig. 12

5.4 Reviering, søksbredde, selvstendighet og samarbeid

| Reviering KV fordeling | 2000 | 2001 | 2002 | 2003 | 2004 | 2005 | 2006 | 2007 | 2008 | 2009 |
|------------------------|------|------|------|------|------|------|------|------|------|------|
| 1 | 18 | 23 | 11 | 14 | 25 | 9 | 17 | 15 | 7 | 29 |
| 2 | 123 | 129 | 114 | 134 | 144 | 129 | 113 | 101 | 187 | 124 |
| 3 | 383 | 349 | 339 | 462 | 363 | 331 | 331 | 349 | 401 | 373 |
| 4 | 418 | 396 | 483 | 458 | 583 | 606 | 574 | 517 | 563 | 551 |
| 5 | 58 | 71 | 75 | 68 | 91 | 97 | 72 | 85 | 87 | 86 |
| 6 | 8 | 4 | 10 | 11 | 14 | 12 | 14 | 13 | 11 | 14 |

Tabellen over viser utviklingen for egenskapen reviering for korthår. Tallene for reviering, samarbeid og søksbredde er ofte sammenfallende og det er kun små forskjeller. Vi har derfor valgt å kun ta med tallene for reviering. En sammenligning av data fra de siste 10 årene viser at det verken har skjedd noen negativ eller positiv utvikling for egenskapene.

5.5 Djervhet og reising

En optimal reis bringer fuglen effektivt på vingene og lager en god jaktbar situasjon for jeger. Vi registrer at noen hunder reiser meget djervt, mens andre er mer behersket eller også treg i reisen. Det er svært sjelden det er registrert at en vorsteh nekter å reise. Av våre tre raser kan vi se en tendens til at vi har flere trege reisere hos langhår enn våre to andre raser.

I 2009 ble det tatt i bruk nye jaktprøveskjema. I disse skjemaene er det mulig for prøvedommer å registrere type reis. Ved hjelp av dette datamateriale vil vi i fremtiden ha en større mulighet til å vurdere egenskapene reis og djervhet mer objektivt. De fleste raseklubbene ønsker å jobbe for at vi også utvikler en indeks for denne egenskapen.

5.6 Adferd(piping/gemytt)

Vi mener det har vært en negativ utvikling med tanke på piping og andre lyder fra hunder som deltar på jaktprøver og treningsamlinger. Dette gjelder særlig korthår og strihår, men observeres også på langhår. At hundene lager mye støy på prøver og lignende tilstelninger kan ha en sammenheng med høy jaktlyst og hundens ønske om å jakte. Det er likevel en svært uønsket egenskap som vi velger å vektlegge i avlsarbeidet.

Når det gjelder gemytt generelt har vi hatt en, til dels ønsket, utvikling i retning av mykere/mildere hunder de siste 10 år. Vi ønsker å understreke at denne pendelen ikke bør slå for langt over på den myke/milde siden. Hvis vi går for langt i denne retningen, når vi et pkt der hundene går fra å være myke til å bli redde og engstelige. Dette er ikke ønskelig.

5.7 Helse

Hofteladdysplasi – utvikling siste 10 år korthår

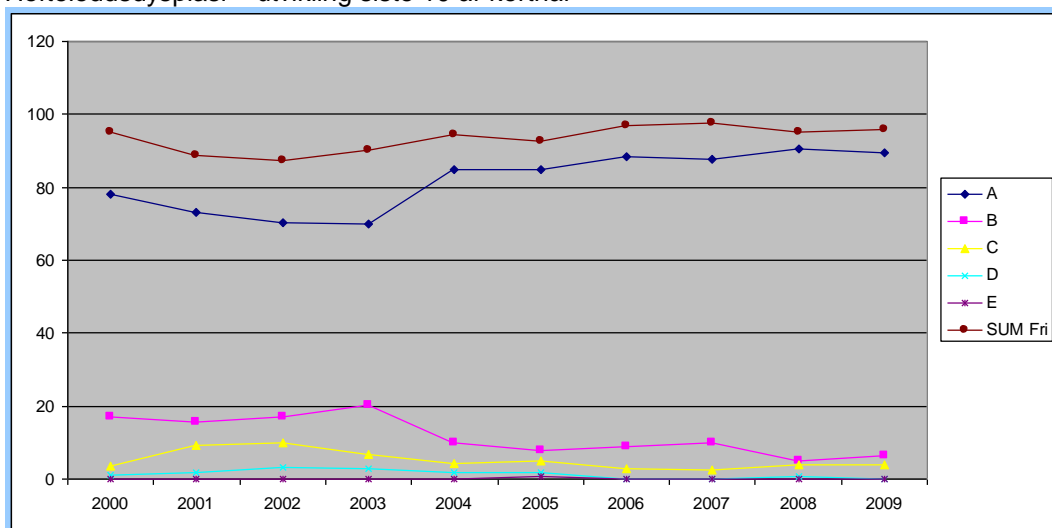


Fig. 13

Utvikling i prosent for korthår:

| HD i % | 2000 | 2001 | 2002 | 2003 | 2004 | 2005 | 2006 | 2007 | 2008 | 2009 |
|---------|------|------|------|------|------|------|------|------|------|------|
| A | 78,1 | 73,3 | 70,2 | 69,8 | 84,7 | 85 | 88,3 | 87,7 | 90,4 | 89,6 |
| B | 17,2 | 15,5 | 17,2 | 20,2 | 9,96 | 7,65 | 8,71 | 9,82 | 4,86 | 6,4 |
| C | 3,7 | 9,4 | 10,1 | 6,72 | 4,15 | 5,1 | 3 | 2,44 | 4 | 4 |
| D | 1 | 1,7 | 3,12 | 2,88 | 1,66 | 1,7 | 0 | 0 | 0,79 | 0 |
| E | 0 | 0 | 0 | 0 | 0 | 0,85 | 0 | 0 | 0 | 0 |
| SUM Fri | 95,3 | 88,8 | 87,4 | 90 | 94,6 | 92,7 | 97 | 97,6 | 95,2 | 96 |
| SUM HD | 4,7 | 11,2 | 13,3 | 9,6 | 5,81 | 7,65 | 3 | 2,44 | 4,79 | 4 |

Tabellene viser at det har vært liten forandring på antall tilfeller av HD. På korthår kan vi likevel si at vi har hatt en positiv utvikling da andelen hunder med A-hofter har økt i forhold til antall hunder med B-hofter. Antall hunder med HD varierer noe fra år til år. Vi ser at det i enkelte linjer er noe større forekomst av HD og har dette under oppsyn.

Hofteleddsdisplasi – utvikling siste 10 år strihår

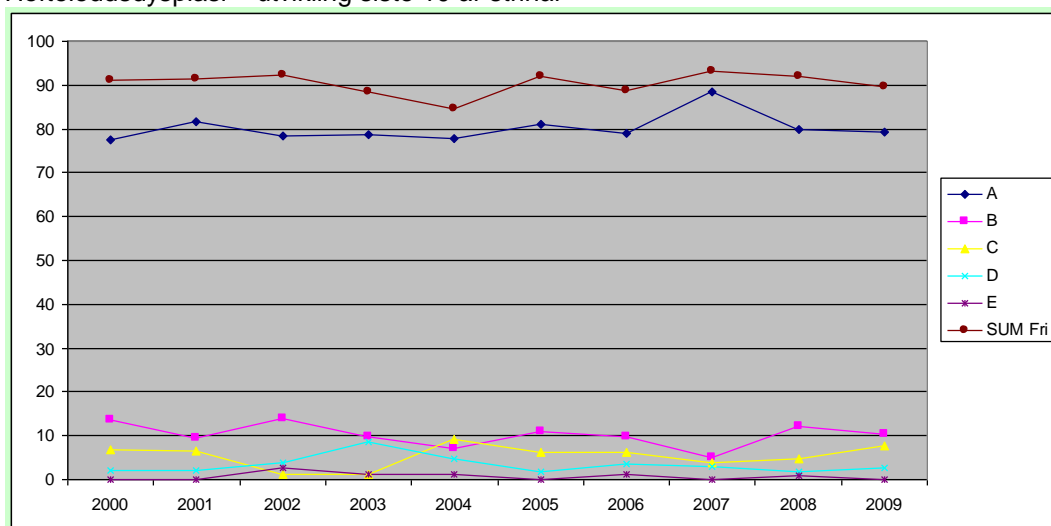


Fig. 14

Utvikling i prosent for strihår:

| HD | 2000 | 2001 | 2002 | 2003 | 2004 | 2005 | 2006 | 2007 | 2008 | 2009 |
|----------------|-------------|-------------|-------------|-------------|-------------|-------------|-------------|-------------|-------------|-------------|
| A | 77,5 | 81,8 | 78,3 | 78,7 | 77,7 | 81,1 | 79 | 88,4 | 79,9 | 79,2 |
| B | 13,7 | 9,55 | 14 | 9,84 | 6,96 | 10,8 | 9,88 | 4,9 | 12,2 | 10,4 |
| C | 6,87 | 6,65 | 1,27 | 1,23 | 9,28 | 6,3 | 6,25 | 3,84 | 4,7 | 7,8 |
| D | 1,96 | 2 | 3,85 | 8,61 | 4,64 | 1,8 | 3,69 | 2,9 | 1,9 | 2,6 |
| E | 0 | 0 | 2,54 | 1,23 | 1,16 | 0 | 1,23 | 0 | 0,95 | 0 |
| SUM Fri | 91,2 | 91,4 | 92,2 | 88,6 | 84,7 | 91,9 | 88,8 | 93,3 | 92,1 | 89,6 |
| Sum HD | 8,83 | 8,65 | 7,66 | 11,1 | 15,1 | 8,1 | 11,2 | 6,74 | 7,55 | 10,4 |

Tabellen viser også for strihår at vi ikke har hatt den store endringen verken i positiv eller negativ retning. Strihår er den av våre raser med hyppigst forekomst av E-hofter.

Hofteleddsdisplasi – utvikling siste 10 år langhår

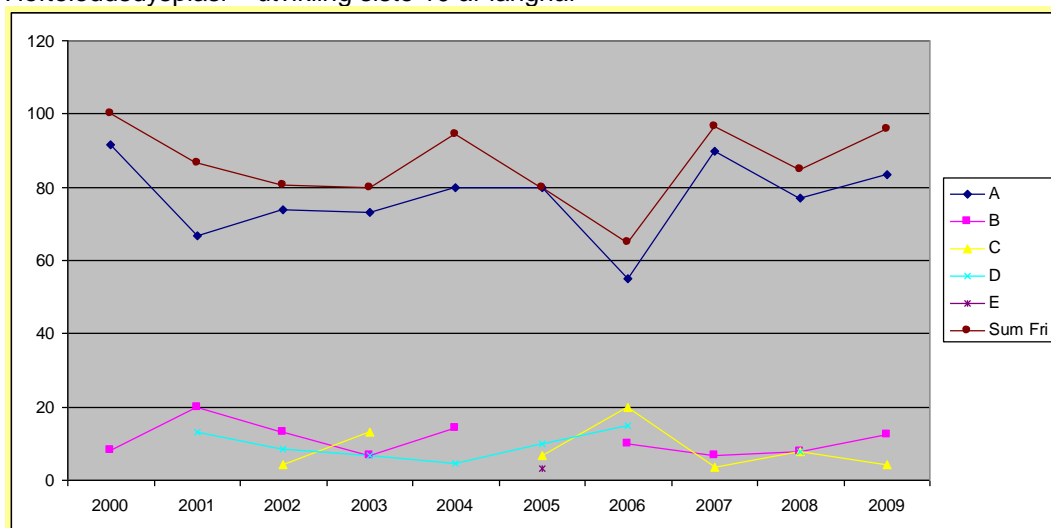


Fig. 15

Utvikling i prosent for langhår:

| HD LV | 2000 | 2001 | 2002 | 2003 | 2004 | 2005 | 2006 | 2007 | 2008 | 2009 |
|----------------|------------|-------------|-------------|-------------|-------------|-----------|-----------|-------------|-------------|-------------|
| A | 91,7 | 66,7 | 73,9 | 73,3 | 80 | 80 | 55 | 89,7 | 77 | 83,4 |
| B | 8,3 | 20 | 13 | 6,6 | 14,3 | | 10 | 6,9 | 7,7 | 12,5 |
| C | | | 4,3 | 13,2 | | 6,7 | 20 | 3,4 | 7,7 | 4,1 |
| D | | 13,3 | 8,6 | 6,6 | 4,7 | 10 | 15 | | 7,7 | |
| E | | | | | | 3,3 | | | | |
| Sum Fri | 100 | 86,7 | 80,5 | 79,9 | 94,3 | 80 | 65 | 96,6 | 84,7 | 95,9 |
| Sum HD | 0 | 13,3 | 19,5 | 20,1 | 4,7 | 20 | 35 | 3,4 | 15,3 | 4,1 |

Vi ser av tabellen at vi har store svingninger fra år til år. Langhår er en fåtalling rase og det er få hunder som blir røntget hvert år. En enkelt hunds resultat vil påvirke HD % i positiv eller negativ retning.

Andre sjukdommer/defekter – alle raser:

Bittfeil hovedsakelig underbitt/overbitt, manglende tenner

Entropion/ektropion (innoverrullede nedre øyelokk / åpne, hengende nedre øyelokk)

Mono- og kryptorchisme (én eller begge testikler mangler)

Osteochondrose (bruskløsning i leddflater, mest vanlig i skulderledd)

Epilepsi

Halefeil

Ingen av de nevnte sjukdommene/defektene utgjør noe stort problem innen våre raser. Vi har hatt tilfeller av tannfeil hos strihår og avlsrådet overvåker dette.

Vi har fokus på at vi skal avle fram friske og sunne hunder og vil unngå å kombinere to hunder/linjer som har de samme manglene.

Allergi: vi har de senere åra sett en negativ utvikling mht til plager som allergi/hudproblem. Vi har liten dokumentasjon på slike plager utenom det eierne selv opplyser om.

5.8 Fruktbarhet og fødselsvansker

Meldinger fra våre medlemmer, observasjoner gjort av avlsrådet og veterinærer kan tyde på at vi har fått en økning i antall tisper som går tomme og antall små kull. En årsak til dette kan være utbredelse av et herpesvirus, men vi har ved planperiodens start for liten konkret dokumentasjon på og kunnskap om årsaksforhold. En følge av små kull er ofte at valpene er for store til å fødes normalt. Spesielt innen korthår har vi de senere årene sett at det har vært nødvendig med fødselshjelp av veterinær og at det ikke er uvanlig med keisersnitt.

5.9 Pelskvalitet

Vi er mest opptatt av pelskvalitet hos strihår selv om egenskapen også er viktig kort- og langhår. Vi har ved planperiodens start ingen gode oversikter over utvikling av pelskvalitet. NVK hadde i 2005 en dommerkonferanse med utstillingsdommere der dette med pelskvalitet hos strihår ble spesielt vektlagt.

Pga strihårens opprinnelse har vi mange ulike pelsvarianter også i dag og det er ikke alle varianter som er like hensiktsmessige i Norge. Det er heller ikke alle pelsvarianter som samsvarer med rasens standard.

I rasestandarden til strihår står det følgende: pelsen skal være **hard, stri og tykk**. Hunden skal også ha tykk, vannavstøtende underull. Det skal være markerte øyebryn og kraftig og stri, men ikke for lang bart. Det skal være kort, men tett pels på nedre del av bena, på brystets underside og buken.

5.10 Eksteriør

Utviklingen i forrige avlsplanperiode har gått i retning av mindre hunder med mindre masse. For å få en bedre dokumentasjon blir det nå oftere enn før målt skulderhøgde på utstillinger.

[Oppdatering for alle tre rasen kommer her](#)

5.11 Apportegenskaper

Vi har hatt en gledelig utvikling i antall hunder vist på apportprøver. Fokus på arbeidet til hunden også etter skuddet er viktig ikke minst i etisk sammenheng.

Resultat fra apportprøver ble første gang registrert i dogweb i 2006. Dette betyr at vi ved denne planperiodens start ikke har tilgang på statistisk materiale som viser utvikling over en litt lengre periode.

En egenskap blir likevel av og til nevnt i apportsammenheng og det er vannpasjon. Flere synes å ha sett en tendens til at våre raser (kanskje spesielt korthår?) har hatt en tendens til lavere vannpasjon nå enn tidligere år. Vi kan ikke dokumentere dette, men våre medlemmer kan ha dette litt i mente. Vi kan kanskje se en sammenheng mellom lavere vannpasjon og et noe mykere/mildere gemytt hos våre hunder.

6.0 Avslutning

Denne avlsplanen er det overordna, styrende dokument for utviklingen av våre tre raser i den kommende 10-års perioden.